



Vojtech Angyal, Barbakan pred Dolnou mestackou bránou - pohľad zo severu, 1925

kremnický rumaj

historicko-spoločenský občasník
Die geschichtlich-gesellschaftliche Zeitschrift
vydáva združenie SOS Kremnica

ročník IV. číslo 1
január 2005



Kremnica na leto aj na zimu!
plagáty maľované Gejzom Angyalom, pol. 20. stor.

špeciálne číslo časopisu!
kremnické štvrte na starých obrazoch a fotografiách!



rumaj

malý nezbedný krikľuň, ktorý túži vedieť o minulosti viac a viac
kleiner ausgrallenser, unbehaglicher Krakeeler, der Verlangen nach der Geschichte hat



KREMNICA

Kremnica – celkový pohľad zo severozápadu, pohľadnica, 20. – 30. roky 20. storočia, kopec Rembiz je na zábere ešte bez súvislejšej zástavby



Viktor Hermély, Pohľad na námestie zo západu spoza potoka za hradbami, cca pol. 20. stor., domy vyššie kláštora boli asanované v období po 2. svetovej vojne

Mestský hrad a Zámocké námestie

Mestský hrad vznikol v priebehu 13. až 15. storočia. Bolo to najstaršie administratívne, obranné, cirkevné a kultúrne centrum Kremnice. Jeho najstaršou stavbou je románska rotunda sv. Michala – Ondreja. Na hrade bola i najstaršia mestská radnica. Na prelome 14. a 15. storočia vznikla na sever od neho nová sídelná štvrť tzv. Neustift - Zámocké námestie.



Kremnicsháza
Kremnica

Kremnica
Kremnica



Geza Angyal, Pohľad zo severozápadu na Kremnicu s hradom, 50. roky 20. storočia, Mestský hrad zo severu a Juhu, pohľadnice zo začiatku 20. storočia



Karner a Severná veža hradu, foto z konca 19. stor.; Vojtech Angyal, Hrad s Banicko baštou, 1885; Zámocké námestie, pohľadnica zo začiatku 20. storočia

Hlavné - dnes Štefánikovo - námestie

Centrálne umiestnené hlavné námestie (rinok) vzniklo pod Mestským hradom v priebehu 14. storočia. Viacero meštianskych domov stojacich na námestí bolo asanovaných po druhej svetovej vojne, väčšina honosných, pôvodne gotickej, budov sa však zachovala dodnes. Na námestí stál aj monumentálny farský kostol Panny Márie. K dominantám námestia patrí impozantný trojitý stĺp postavený v rokoch 1765 – 1772, rozsiahly františkánsky kláštor z polovice 17. storočia a mincovňa, ktorá pracuje nepretržite od roku 1329. Pôvodne ležala smerom na sever od námestia, do vnútra hradieb bola z bezpečnostných dôvodov presunutá v treťine 15. storočia. Trhové právo získala Kremnica v roku 1425 a práve námestie bolo miestom, kde sa jednotlivé trhy konávali.



Námestie s mestským hradom, pohľadnice zo začiatku 20. stor., Kremnická mincovňa v pol. 19. stor.



Kremnická ulica – 1840 a 1870, lit. pohľadnica



Severozápadný kút námestia s mincovňou, pohľadnica zo zač. 20. stor.; Západná strana námestia s kláštorom, pohľadnica zo 30. rokov 20. stor.; Východná strana námestia vľavo na okraji s tzv. Pizethausom, v popredí meteorologické zariadenie, záber z prelomu 19. a 20. stor.

Dolná brána

Mestské opevnenie vzniklo v Kremnici na začiatku 15. storočia. Okrem viacerých obranných bástí malo aj tri vstupné brány – Hornú, Bystrickú a Dolnú. Prvé dve boli asanované v rokoch 1872 - 1873. Vďaka maliarovi Vojtechovi Angyalovi sa podarilo zachrániť aspoň tretiu z nich – Dolnú bránu aj s prídavnou vežou tzv. barbakanom, na ktorom sa nachádza umelecky hodnotná výzdoba. Spomenuté asanácie spadajú do obdobia, kedy Kremnica stratila všetky svoje pôvodné meštianske práva a prechádzala obdobím hospodárskeho úpadku. Situácia v meste sa ustálila po roku 1880, kedy Kremnica vyhrala veľký majetkový spor so štátom o lesy. Domy stojace v okolí Dolnej brány boli zbierané po druhej svetovej vojne a v 80. rokoch 20. storočia.



Gejza Angyal, Kremnická Dolná brána s barbakanom, 1934
Dolná brána s príľahými domami, pohľadnica zo začiatku 20. stor.

Dolná ulica

Dolná ulica patrí k najstarším sídelným štvrtiam Kremnice. Pôvodne sa skladala z dvoch častí, ktoré sa v 18. storočí spojili do jednej ulice. Do dnešných dní si zachovala takmer svoj pôvodný vzhľad. Na spodnom okraji ulice vznikol medzi rokmi 1362 – 1393 najstarší kremnický špitál s gotickým kostolom sv. Alžbety. Mladšia náštava situovaná na juh od špitálu bola asanovaná pri stavbe cesty na prelome 70. a 80. rokov minulého storočia. Na prelome 19. a 20. storočia sa v dôsledku dobrej komunikačnej polohy Dolnej ulice sem postupne presunula väčšina obchodov so svojimi pôvabnými výkladmi a vývesnými štítmí i kremnické korzo.



Alsó utca, Untere Gasse.

*Alsó utca
Kőrmény-
bányáról.*



Vrchná časť Dolnej ulice a spodná časť ulice so špitálskym kostolom, pohľadnice zo začiatku 20. storočia; Viktor Hermély (1891 – 1973), Rákuszov dom – dom oproti dnešnej Jednote, kedysi sa ulička spájajúca pri starej pošte Dolnú a Krížkovú (Školásku) ulicu volala Stromový rad

Horná – dnes Kutnohorská - ulica

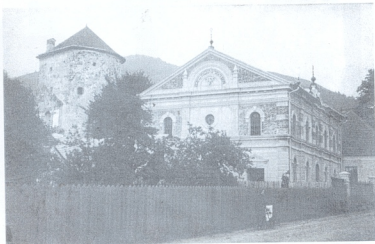
Horná ulica tvorila spojnicu medzi námestím a najstarším hospodárskym centrom Kremnice, ktoré ležalo na spojnici dvoch výbežkov doliny Kolner, ktorá sa v rokoch 1442 – 1443 označuje aj ako Baba stará. Tu ležala najstaršia mincovňa i sídlo kráľovského komorského úradu. V Hornej ulici stálo viacero zaujímavých stredovekých a renesančných domov, z ktorých sa mnohé zachovali až dodnes. Stála tam aj socha sv. Floriána z 18. storočia, ktorá je dnes umiestnená na nádvorí múzea. V 19. storočí vznikla v Hornej ulici tzv. remenárka, táto továrň bola po druhej svetovej vojne čiastočne asanovaná a prebudovaná na školskú budovu.



Horná ulica s Büglerovským domom a ulica s remenárkou, pohľadnice z obdobia okolo roku 1918; Vojtech Angyal, Horná brána, 1925, asanovaná v roku 1872

Školská - dnes Križkova - ulica

Ulica sa začína pri evanjelickom kostole postavenom v 20. rokoch 19. storočia. V druhej polovici uvedeného storočia vznikla v jeho susedstve židovská synagoga, ktorá bola asanovaná po druhej svetovej vojne. Na konci 19. storočia vzrástol v Kremnici v dôsledku hospodárskeho rozvoja počet úradov a škôl. Dôkazom toho sú dodnes stojace budovy reálneho gymnázia z roku 1872, budovy meštianskej a ľudovej školy z roku 1885 a budovy ústavu pre hluchonemých z roku 1903. Tieto inštitúcie dali pomenovanie celej ulici. Dominantou Školskej ulice bol aj imponantný hotel a hostinec Jeleň s prvým kremnickým kinom, zburaný bol po druhej svetovej vojne.



Evanjelický kostol na pohľadnici zo začiatku 20. storočia,
Židovská synagoga, pohľadnica cca z 30. rokov 20. storočia



Reálne gymnázium a ústav pre hluchonemých na pohľadniciach zo začiatku 20. storočia,
Ateliér Viktora Heroldyho (na mieste dnešnej Jednoty), 70. roky 20. stor.,
Slávny hostinec Jeleň, foto z prelomu 19. a 20. storočia

Mlynská ulica a Huty – dnes J. Horvátha

Pomenovanie Mlynskej ulice a Hút má zrejmy pôvod. Na Mlynskej ulici ležal arcibiskupský a mestský obilný mlyn. Neskôr tu vznikol aj mlyn na papier. Na južnom okraji mesta sa nachádzali kremnické huty, ktoré boli do konca 18. storočia najvýznamnejším hutníckym zariadením v stredoslovenských banských mestách. V roku 1761 ich postil svojou návetevou aj cisár František Lotrinský. Dnes na ich mieste stojí panelové sídlisko a rovnakým názvom. Na Mlynskej ulici stáli viaceré hodnotné objekty – Mestské kúpele, Hlavný skúšobnícky úrad či barokový zájazdny hostinec. Všetky boli zrútené pri stavbe viacprúdovej cesty v rokoch 1979 - 1980.



Kremnické mestské kúpele na pohľadnici zo začiatku 20. storočia; Dnes už nejestvujúce domy na mieste dnešnej cestnej križovatky pri autobusovej stanici, foto cca z 30. rokov 20. storočia; Pohľad na mesto od hút, pohľadnica zo začiatku 20. storočia

Zvolenská dolina

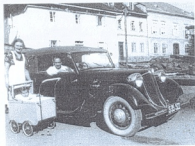
Zvolenská alebo dolina Soler bola v stredoveku veľmi dôležitým hospodárskym centrom Kremnice, pretože v nej na potoku pracovalo množstvo banských mlynov a štáp. Spomína sa už v listine z roku 1331. Svoju hospodársku funkciu si čiastočne udržala aj v nasledujúcich storočiach. Nachádzali sa v nej viaceré manufaktúry a továrne – starý meštiansky pivovar, v ktorého susedstve vznikol v 19. storočí veľký hotel, známa továrň na fajky firmy Šťastný, továrň na výrobu škatúľ či mestská píla. Pozoruhodné je, že v doline sa dodnes zachovalo niekoľko typických drevených banských domov. Od konca 19. storočia pili i funkciu vyletného miesta.



Hostinec vo Zvolenskej doline, foto z prelomu 19. a 20. storočia, Gejza Angyal, Magovský dom, 1929

Mlynská ulica a Hút – dnes J. Horvátha

Pomenovanie Mlynskej ulice a Hút má zrejmy pôvod. Na Mlynskej ulici ležal arcibiskupský a mestský obilný mlyn. Neskôr tu vznikol aj mlyn na papier. Na južnom okraji mesta sa nachádzali kremnické huty, ktoré boli do konca 18. storočia najvýznamnejším hutníckym zariadením v stredoslovenských banských mestách. V roku 1781 ich poštou svojou návštevu aj cisár František Lotrinský. Dnes na ich mieste stojí panelové sídlisko a rovnakým názvom. Na Mlynskej ulici stáli viaceré hodnotné objekty – Mestské kúpele, Hlavný skúšobnícky úrad či barokový hostinec. Všetky boli zrútené pri stavbe viacprúdovej cesty v rokoch 1979 - 1980.



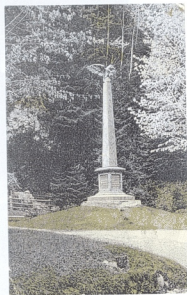
Kremnické mestské kúpele na pohľadnici zo začiatku 20. storočia; Dnes už nejestvujúce domy na mieste dnešnej cestnej križovatky pri autobusovej stanici, foto cca z 30. rokov 20. storočia; Pohľad na mesto od hút, pohľadnica zo začiatku 20. storočia

Zvolenská dolina

Zvolenská alebo dolina Soler bola v stredoveku veľmi dôležitým hospodárskym centrom Kremnice, pretože v nej na potoku pracovalo množstvo banských mlynov a štíp. Spomína sa už v listine z roku 1331. Svoju hospodársku funkciu si čiastočne udržala aj v nasledujúcich storočiach. Nachádzali sa v nej viaceré manufaktúry a továrne – starý meštiansky pivovar, v ktorého susedstve vznikol v 19. storočí veľký hotel, známa továrň na fajky firmy Šťastný, továrň na výrobu škatúľ či mestská píla. Pozoruhodné je, že v doline sa dodnes zachovalo niekoľko typických drevených baníckych domov. Od konca 19. storočia plní i funkciu výtelného miesta.



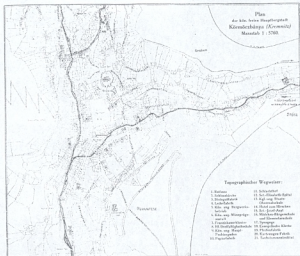
Hostinec vo Zvolenskej doline, foto z prelomu 19. a 20. storočia, Gejza Angyal, Magovský dom, 1929



Banické domy a kaplnka vo Zvolenskej doline, pohľadnica, 20. – 40. roky 20. storočia;
 Kaplnka sv. Anny vo Zvolenskej doline, pohľadnica zo začiatku 20. storočia;
 Vilka Františka Josefa I. na mieste dnešnej ubytovne Tollara, pohľadnica, zač. 20. stor.;

Honvédske pamätník stojaci oproti Annakaplnke,
 po 1. svetovej vojne bol prebudovaný na pamätník padlým

Kremnické ulice v rokoch 1867 – 1918



Akna ulica – Šachtová ulica
 Altonáškov-vezetű gyalogút – K. železnici vedúca cesta pre
 chodcov
 Altonáškov vezetű szekérút – K. železnici vedúca cesta pre
 vozy

Alsó-utca – Dolná ulica
 Alsó-vár-kőze – Dolná hradná medziera
 Arak-utca – Jarková ulica
 Aranyforgács-utca – Ulica zlatých stružín
 Bányákőze – Hutňová medziera
 Császár (út) – Cislenská (cesta)
 Dobosgyár-kőze – Medziera pri továrni na krabice
 Fa-sor – Smotový rad
 Felső-utca – Horná ulica
 Felső-vár-kőze – Horná hradná medziera
 Fő-Tér – Hlavné námestie
 Gyár-kőze – Továrnská medziera
 Gyár-utca – Továrnská ulica
 Hámos-Tér – Hámošské námestie
 Híd-utca – Mostová ulica
 Iskola-utca – Školská ulica
 Jánosrét-kőze – Láčanská medziera
 Járuló-Tér – Námestie pri žandáre
 Kalvária-utca – Kalvánska ulica
 Kéret-kőze – Záhradná medziera
 Korhó-Tér – Huznické námestie
 Legény-utca – Školová ulica
 Liget-utca – Vezemická ulica
 Major-kőze – Medziera pri mopci
 Malom-utca – Mlýnská ulica
 Patak-kőze – Potočná medziera
 Prísa-utca – Františká ulica
 Régi-iskola-utca – Ulica pri starej škole
 Réti-kőze – Láčna medziera
 Réti-utca – Láčna ulica
 Újfal-Tér – Námestie na Noustíle (nová státná tvrť)
 Városháza-utca – Mestskodómna ulica
 Városlapu-tér – Námestie pri Mešskej bráne
 Vártemplom-utca – Ulica pri hradnom kostole

Virezetűk-utca – Vodovodná ulica
 Zályom-úti-kőze – Zvolenskodómna medziera
 Zályomúti-utca – Zvolenskodómna ulica

A Zályomúti nyaralótelephez – K. ržk. stredisko vo Zv.
 doline
 Graben – Grobňa
 Kalvária hegy – Kalvánsky kopec
 M. A. Vasút – Uhorská železnica
 Patak – potok
 Reményes – Rembíz (láka)
 Sikertérmez int. – Ústav pre hluchoných
 Sétősz – Seta
 Vasúti állomás – železničná stanica
 Virezetűk – Vodovod

- 1) Radnica
- 2) Zámčokský kostol
- 3) kamennová tvárň
- 4) Továrň na kóbe (remníkárka), prestavná
- 5) Riešiteľstvo Uhorských kráľovských bant
- 6) Uhorská kráľovská mincovňa
- 7) Františkánsky klášter
- 8) Trojitzký slup
- 9) Hlavný škôlský úrad, už nestojí
- 10) Továrň na papier, čiastočne zrušená
- 11) Biskop, už nestojí
- 12) Spítal sv. Alžbety
- 13) Kráľovská štátna reštaurácia
- 14) Horný štôp, už nestojí
- 15) Azylový dom sv. Josefa (Spítal)
- 16) Dievčenná meštianska škola a základná škola
- 17) Synagoga, už nestojí
- 18) Evanjelický kostol
- 19) Továrň na šaty
- 20) Továrň na kamennú štátnu
- 21) Ústav pre hluchoných

* podľa sprisovcu vo Kremnici od E. Wagnera z roku 1913



Viktor Hermély, Červená veža v Kremnici, okolo 1920



Vojtech Angyal, Bystrická brána, 1925



Gejza Angyal, Pohľad na námestie od západu, 1918
na obraze sú zachytené dnes už nejstávajúce domy č. 16, 17, 18. a 19.,
asanované boli po druhej svetovej vojne

Kremnický rumaj

Ž' Vydáva občianske združenie SOS Kremnica, ktoré je dobrovoľnou neziskovou organizáciou venujúcou sa histórii a pamiatkam mesta Kremnica a jeho okolia, IČO: 37823671. Registračné číslo časopisu: OJ SK OMT 3/2002. E) adresa redakcie: Štefánikovo nám. 11/21, 967 01 Kremnica, tel.: 045/6780317, e-mail: daniel.kianicka@sbs.sk, stránka: www.kremnica.sk, náklad 100 ks, na vydávanie časopisu sa vzťahujú ustanovenia autorského práva, legálne šírenie informácií uvedených v časopise sa odporúča. Ak máte záujem finančne prispieť na ďalšie číslo časopisu, môžete tak urobiť na adrese redakcie alebo v malebnom kremnickom medzibráni, kde sa nachádza pobočka VUB - čiasto náhno úctu je 1481324851/0200. V časopise sú (okrem fotografií) zo zbierky združenia SOS Kremnica) reprodukované najmä pohľadnice a diera z fondu umenia NBS - Múzea mincí a medailí v Kremnici, múzeu ďakujeme za možnosť ich použitia. Úč Realizované a finančnou podporou Ministerstva kultúry Slovenskej republiky.



Vojtech Angyal, Barbakan pred Dolnou mestackou bránou - pohľad zo severu, 1925

kremnický rumaj

historicko-spoločenský občasník
Die geschichtlich-gesellschaftliche Zeitschrift
vydáva združenie SOS Kremnica

ročník IV. číslo 1
január 2005



Kremnica na leto aj na zimu!
plagáty maľované Gejzom Angyalom, pol. 20. stor.

špeciálne číslo časopisu!
kremnické štvrte na starých obrazoch a fotografiách!



rumaj
malý nezbedný krikľúň, ktorý túži vedieť o minulosti viac a viac
kleiner ausgränsener, unbequemer Krakeeler, der Verlangen nach der Geschichte hat



Bornemissa, Banický dom v Kremnici (už neexistuje, stál za dnešným Banickým domom), 1932

ISSN 1336-8133



kremnický rumaj

historicko-spoločenský časopis
die geschichtlich-gesellschaftliche Zeitschrift
vydáva občianske združenie SOS Kremnica

ročník 4, číslo 2
júl 2005, Kremnica
50 SK



Kremnický maliar Béla Arany, Pohľad na Turiec so ženskou postavou (manželkou), 1924



rumaj

malý nezbedný kriklúň, ktorý túži vedieť o dejinách Kremnice viac a viac
kleiner ausgelassener, unbehagener Krakeler, der Schussicht nach der Kremnitzer Geschichte hat